

Vario™ W+

소개

바라짜를 구매해 주셔서 감사합니다! Vario W + 를 사용하면 가정에서도 전문적인 품질의 커피를 손쉽게 만들 수 있습니다.

Vario W+는 다양한 추출 방법에 적합한 컴팩트한 무게 기반 그라인더입니다. Vario W+는 작은 설치 공간, 직관적인 제어 패널, 0.1그램 단위까지 정확한 저울, 그리고 정확한 그라인딩 조절을 위한 매크로/마이크로 조정 레버를 갖추고 있습니다. 그라인더에는 54mm 플랫 스틸 버가 장착되어 있습니다. 교체 가능한 스틸 버는 일반 가정용으로 약 10년 동안 사용할 수 있습니다.



목차

안전 정보	3
부품 명칭	4
그라인더 설정	5
그라인딩 작업	6
버 보정	10
그라인더 청소	11
보증 및 서비스	14

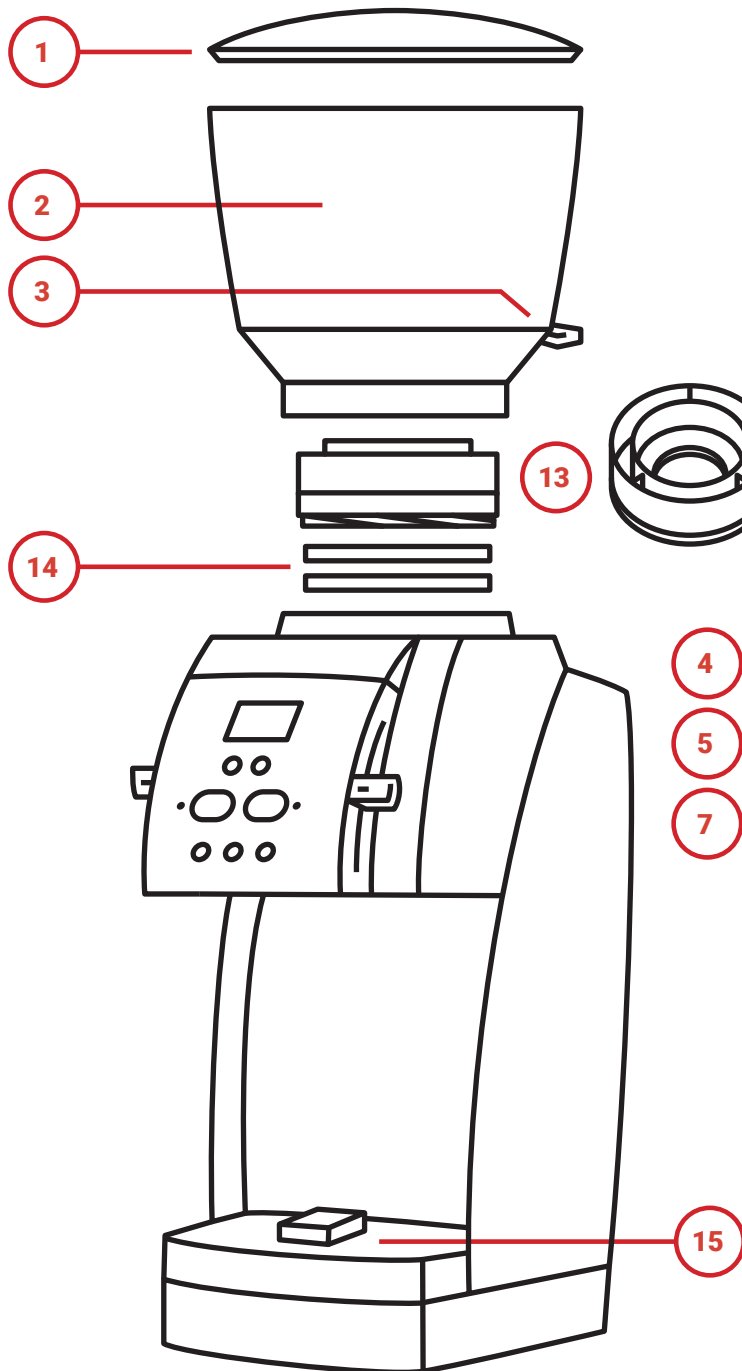
안전 정보

나중에 참조할 수 있도록 이 지침을 보관하세요. 이 설비의 사용에 대한 중요한 안전 정보가 포함되어 있으므로 아래 정보를 매우 주의 깊게 읽어주세요.

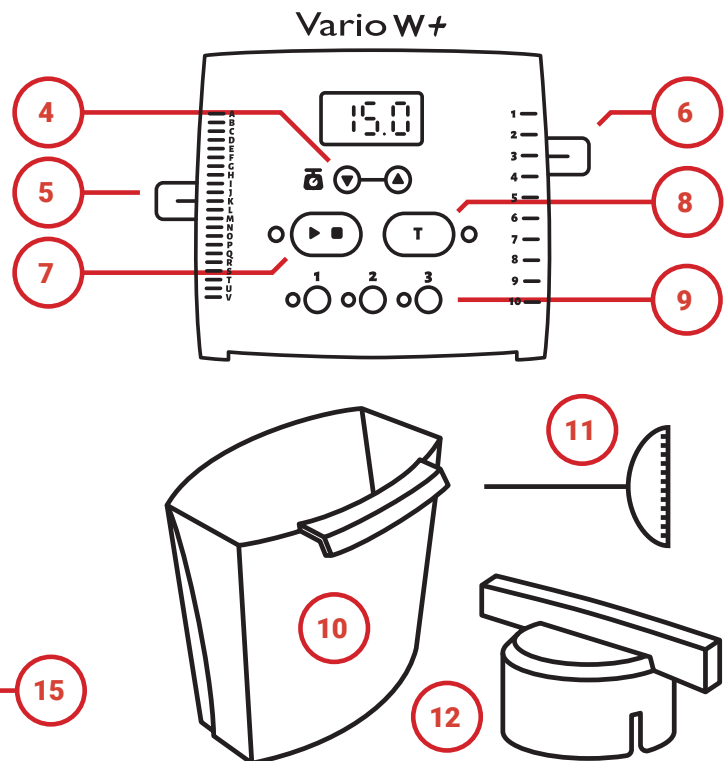
- ! AC 220V / 60Hz 전압에서만 사용하세요.
그라인더 바닥의 라벨을 참조하여 정확한 전압을 확인합니다.
- ! 그라인더 외관은 마른천 및 살짝 젖은 헝겊 만을 이용해 닦아 주세요. 그라인더, 플러그 또는 코드를 물 또는 기타 액체에 담그지 마십시오.
- ! Baratza는 그라인더가 의도한 목적 이외의 용도(예: 로스팅된 전체 커피 원두를 그라인딩)로 사용되거나 부적절하게 작동 또는 수리된 경우 손상, 부상 또는 보증에 대해 어떠한 책임도 지지 않습니다.
- ! 손상된 코드 또는 플러그로 그라인더를 작동하지 마십시오. 공급 코드가 손상된 경우 위험을 방지하기 위해 제조업체, 서비스 에이전트 또는 이와 유사한 자격을 갖춘 사람이 교체해야 합니다.
- ! 설비와 전선은 8세 미만의 어린이의 손이 닿지 않는 곳에 보관합니다.
- ! 그라인더를 켜채로 방치하지 마세요.
- ! 이 기기는 만 8세 이상의 어린이 및 신체적, 감각적 또는 정신적 능력이 감소했거나 경험이나 지식이 부족한 사람이라도 안전한 방식으로 기기를 사용하는 방법에 대한 감독이나 지도를 받고, 그에 따른 위험을 이해한 경우에는 사용할 수 있습니다.
- ! 관리 감독 없이 어린이가 청소 및 사용자 유지 보수를 해서는 안 됩니다.
- ! 조립, 분해 또는 청소하기 전에 항상 전기 공급 장치에서 그라인더의 플러그를 뽑습니다. 플러그를 뽑을 때, 플러그를 잡고 콘센트에서 분리합니다. 코드를 절대 당기지 마십시오.

주의: 그라인더를 청소하기 전에 항상 전기 공급 코드를 뽑습니다.

부품 명칭



- | | |
|----------------------|----------------|
| 1. 호퍼 뚜껑 | 8. T(테어) 버튼 |
| 2. 호퍼 | 9. 그라인딩 무게 프리셋 |
| 3. 원두 차단 노브 | 10. 그라운드 통 |
| 4. 그라인딩 무게 프리셋 조정 버튼 | 11. 버 보정 도구 |
| 5. 마이크로 조정 레버 노브 | 12. 버 제거 도구 |
| 6. 매크로 조정 레버 노브 | 13. 상부 버 캐리어 |
| 7. 시작/중지 버튼 | 14. 스틸 버 |
| | 15. 저울 플랫폼 |



그라인더 설정

1. 그라인더를 평평한 바닥면에 놓습니다.
2. 호퍼 (2) 호퍼 뚜껑 (1)과 분쇄원두통(10) 을 따뜻한 비눗물을 이용하여 손으로 씻습니다. 자연 건조시키거나 깨끗한 천으로 닦아 말리세요.
3. 호퍼를 설치하려는 경우:
 - A. 호퍼를 똑바로 세우고, 차단 노브(3)가 그라인더의 왼편 뒤쪽을 향하도록 한 상태에서, 호퍼를 그라인더 위에 올리고, 호퍼가 딱 맞아 고정되는 위치를 찾아 장착하세요.
 - B. 호퍼를 아래로 누르고 시계 방향으로 돌려 차단 노브의 중심을 잡고 호퍼를 제자리에 고정합니다.
 - C. 호퍼가 제자리에 고정되어야 마이크로스위치가 작동하며, 그래야 그라인더를 작동시킬 수 있습니다. **1**
4. 분쇄원두통 통을 설치하려면:
 - A. 그라운드 통의 앞쪽 탭을 잡고 입구가 위로 향하도록 들어올립니다.
 - B. 분쇄원두통 그라인더 앞에 맞추고 조심스럽게 저울 플랫폼에 밀어 넣습니다.
5. 그라인더를 연결합니다. 디스플레이가 켜지고 시작 프로세스를 거쳐야 합니다.
6. 7페이지의 그라인딩 설정 차트를 참조하고 매크로 조정 (5) 및 마이크로 조정 (6) 암을 사용하여 그라인딩 설정을 선택합니다. **2**
7. 호퍼에 원두를 추가합니다. 원두 차단 노브가 열려 있는지 확인합니다. 레버의 'OPEN' 표시가 위를 향해야 합니다.

1 뚜껑을 위에 씌운 상태로 호퍼를 설치하면 설치가 더 편리할 수 있습니다.

2 버 사이의 원두는 더 미세한 설정으로 조정할 때 저항을 일으킵니다. 장비가 작동 중이거나 커피를 완전히 비운 상태에서 더 미세하게 조정하세요.

그라인딩 작업

이전 섹션에 설명된 대로 그라인더를 설정한 후 사전 설정 버튼(9)을 누릅니다. 화면에는 해당 프로그램된 그라인딩 시간이 초 단위로 표시됩니다. 시작/중지(7)을 눌러 그라인딩을 시작합니다. 그라인딩 중 화면은 0.0초까지 초 단위로 카운트다운됩니다. 화면이 0.0초에 도달하면 모터가 멈추고, 디스플레이는 다시 프로그램된 시간으로 재설정됩니다.

그라인딩 설정 조정:

Vario W +에는 디스플레이 왼쪽에 마이크로 조정 레버 노브(5)가 있고 오른쪽에 매크로 조정 레버 노브(6)가 있습니다. 마이크로 조정 암은 그라인드 크기를 더 작게 변경할 때 사용되는 반면, 매크로 조정 암은 더 크게 변경할 때 사용됩니다. 12회의 마이크로 조정 클릭은 하나의 매크로 조정 클릭과 동일합니다. 그라인딩 설정은 마이크로 및/또는 매크로 조정 레버 노브를 위 또는 아래로 움직여 조정됩니다. 레버 암을 위로 움직이면 더 미세하게 그라인딩되고, 레버 암을 아래로 움직이면 더 굵게 그라인딩됩니다. 원두가 호퍼에 들어 있는 상태에서 더 미세한 분쇄 조정을 할 때는 모터가 작동 중이어야 합니다.

1M 및 설정을 미세하게 설정하면 버(14)가 소리를 내며 서로 접촉합니다. 그라인더는 이 지점에서 버가 맞닿도록 조정되어 있으며, 커피가 그라인딩되고 있는 상태에서는 버가 맞닿는 지점이나 그보다 더 미세한 설정에서도 버가 손상되지 않습니다. 그러나 버가 장시간 접촉하는 동안 커피 없이 그라인더를 실행하면 버의 수명이 줄어듭니다.

추출 방법에 맞는 그라인드 설정 선택:

아래 표에 표시된 설정을 일반적인 시작점으로 사용해야 합니다. 특정 추출 방법에 필요한 실제 그라인드 입자 크기는 로스팅 정도(밝은 로스팅 vs. 어두운 로스팅), 신선도, 환경 습도, 원두 종류, 오일 함량 등 여러 요인에 따라 달라집니다. 결국 원하는 맛, 추출 방식, 사용되는 원두에 따라 어떤 설정이 가장 적절한지는 개인의 실제 사용 경험과 취향에 의해 결정됩니다.

에스프레소	에어로프레스(Aero Press)	Hario V60	자동 드리퍼	케멕스(Chemex)	프렌치 프레스
1Q*	3M	5M	6M	7M	9M

* 에스프레소 그라인딩에는 더 세밀한 보정이 필요할 수 있습니다. 자세한 내용은 버 보정 섹션을 참조하세요.

일부 레시피는 그라인딩 정도를 설명하기 위해 시각적 설명을 사용합니다. 예를 들어, “코셔 소금의 질감과 같은 정도로 그라인딩합니다.” 필요한 그라인드 설정을 시각적으로 확인하려면, 시작/중지 버튼을 눌러 커피를 소량 그라인드하여 분쇄원두통 (10)에 넣은 후, 다시 한 번 눌러 그라인드를 중단합니다. 그라인드 크기를 확인합니다. 그라인딩 크기가 원하는 크기와 가까운 경우 마이크로 조정 레버를 사용하여 그라인딩 크기를 미세 조정합니다. 그라인딩 크기를 크게 조정해야 하는 경우 매크로 조정 레버를 새 위치로 조정합니다.

무게 기반 프로그래밍:

Vario W+의 무게 기능과 관련된 다양한 요소들은 아래와 같이 조절할 수 있습니다.

그라인딩 무게 사전 설정 프로그래밍:

Vario W +에는 1, 2, 3으로 표시된 세 개의 프로그래밍 가능한 무게 사전 설정 버튼(9)이 장착되어 있습니다. 각 버튼에는 1 = 15.0g, 2 = 30.0g, 3 = 60.0g의 무게 사전 설정이 표준으로 제공됩니다. 각 사전 설정에 저장된 무게는 다음을 수행하여 조정할 수 있습니다.

1. 사전 설정 1, 2 또는 3 중 하나를 선택합니다.
2. 위쪽 또는 아래쪽 화살표 버튼을 눌러 무게 사전 설정을 조정합니다. 원하는 무게 값에 도달하면 번호가 매겨진 사전 설정 버튼을 3초 동안 길게 누릅니다. 디스플레이의 무게 값이 깜박이면 새 사전 설정이 저장되었음을 나타냅니다.
3. 다른 사전 설정을 프로그래밍하려면 1단계와 2단계를 반복합니다. 이 그라인딩 무게 설정은 그라인더를 뽑았다가 다시 연결해도 계속 저장됩니다.

프로그래밍 가능한 오프셋:

Vario W +에는 프로그래밍 가능한 오프셋이 장착되어 있습니다. 오프셋은 공장에서 0.0 그램으로 설정됩니다. 커피 그라인드 양이 사전 설정된 무게를 지속적으로 초과하는 경우 오프셋에 추가하면 더 정확한 도징이 가능합니다. 오프셋을 변경하려면:

1. 그라인더의 플러그를 뽑습니다.
2. 그라인더를 다시 플러그에 연결한 후, 그라인더가 부팅될 때 위쪽과 아래쪽 화살표 버튼을 동시에 눌러주세요.
3. 현재 오프셋이 표시됩니다.
4. 위쪽 및 아래쪽 화살표를 사용하여 한 번에 그램의 1/10만큼 오프셋을 변경합니다. 오프셋은 0.0 이상이어야 하며 음의 오프셋은 불가능합니다.
5. 시작/중지 버튼을 누르면 새 오프셋이 저장됩니다.

저장되면 그라인더는 마지막으로 사용한 그라인딩 무게 사전 설정으로 돌아가고 그라인더는 이 새로운 오프셋과 함께 사용할 수 있습니다.

절전 모드:

대기 전력 소비를 최소화하기 위해 Vario W+는 사용하지 않은 지 3분이 지나면 자동으로 "수면 모드"로 전환됩니다. 수면 모드 중에는 화면이 꺼집니다. Vario W+를 "깨우려면" 어떤 버튼이든 눌러주세요. 오버라이드 모드에서는 그라인더가 절전 모드로 전환되지 않습니다.

오버라이드 모드:

Vario W + 모터는 자동으로 꺼지고 몇 초 안에 무게가 크게 증가하지 않으면 Err2가 표시됩니다(아래 오류 코드 문제 해결 섹션의 추가 정보). 이 기능은 시작/중지 기능을 제외한 모든 표시 기능을 일시적으로 무시(오버라이드)하여 사용할 수 있습니다. 오버라이드가 필요한 경우 오버라이드 모드가 유용합니다. 그라인더를 오버라이드 모드로 전환하려면:

1. 그라인더의 플러그를 뽑습니다.
2. 그라인더를 끕니다.
3. 디스플레이가 시작되면 시작/중지를 길게 누릅니다.
4. 그라인더가 오버라이드 모드일 때 - - - 화면에 표시됩니다.
5. 모터는 시작/중지 버튼을 누른 후 계속 작동하며 시작/중지를 다시 누르면 정지합니다.
6. 그라인더를 뽑은 다음 다시 연결하여 오버라이드 모드를 종료합니다.

오류 코드 문제 해결:

다음 코드가 디스플레이에 표시되어 작동 오류가 있음을 나타낼 수 있습니다.

ERR1: 저울의 중량이 원하는 목표 중량을 초과함을 나타냅니다. 용기 (8) 버튼 옆의 표시등이 깜박입니다.

- 원두 그라운드 통에 목표 중량 이상으로 그라인딩된 커피가 이미 있거나 그라인더에 원두 분쇄원두통 놓기 전에 저울을 제로로 맞추면 이 오류가 발생합니다.
- 이 오류는 용기 버튼을 눌러 저울을 용기 내거나 분쇄원두통 비워 지울 수 있습니다.

ERR2: 로드 셀이 그라인딩 중에 몇 초 만에 중량이 크게 증가하지 않았음을 나타냅니다.

- 이는 커피가 그라인딩되지 않거나 커피가 예상보다 느리게 그라인딩되고 있음을 나타낼 수 있습니다.
- 원두 호퍼(2) 가 시계 방향으로 회전하여 상단 인터록 스위치와 맞물리고 원두 차단 노브(3) 가 열린 위치에 있는지 확인합니다.
- 호퍼가 제자리에 있고 열려 있으며 모터도 작동하는데 커피가 그라인딩되지 않는 경우, 막힘이 발생했을 수 있습니다. 막힘을 제거하는 방법에 대한 정보는 Baratz.com의 문제 해결 페이지를 확인하실 수 있습니다.
- 일부 커피의 품종이나 로스팅 방식은 다른 것보다 그라인딩 속도가 더 느릴 수 있습니다. 이 경우 시작/중지 버튼을 눌러 이 오류를 지운 다음 시작/중지 버튼을 다시 눌러 그라인딩을 재개할 수 있습니다.

ERR3: 저울이 최대 하중을 초과하는 무게 값을 등록하고 있음을 나타냅니다.

- 이는 그라운드 통이 저울 플랫폼 상단에 걸리거나 (15), 저울 플랫폼에 과도한 무게가 가해졌음을 의미할 가능성이 높습니다.
- 저울에서 통을 제거한 후 다시 설치하고, 통이 저울 플랫폼에 균일하게 놓여 있으며 그라인더의 다른 부분과 접촉하지 않는지 확인합니다. 오류가 자동으로 지워집니다.

ERR 4: 디스플레이가 저울로부터 신호를 받지 못하고 있음을 나타냅니다.

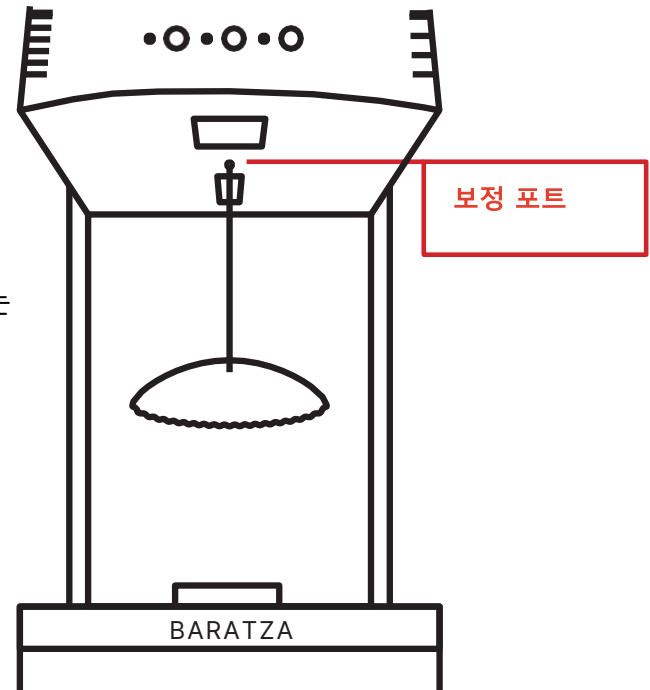
- 이는 로드셀이 손상되었거나 로드셀 와이어가 내부적으로 분리되었음을 의미할 수 있습니다.
- 추가 문제 해결 단계 및 해결 방법은 Baratz 지원팀에 문의하세요.

버 보정

Vario W+ 는 다양한 추출 방법을 지원하며, 대부분의 추출 방법에 대해 공장 출고 시 보정하여, 조정할 필요가 없습니다. 그러나 Vario+가 가장 세밀한 설정과 가장 거친 설정에서 각각 특정 추출 방법에 맞춰 충분히 세밀하게 또는 충분히 거칠게 분쇄하지 못하는 경우, 아래 지침을 따르십시오.

그라인더를 공장 설정으로 재조정하려면:

1. 그라인더에서 모든 원두를 비웁니다.
2. 이 설명서의 연삭 작업 섹션의 지침에 따라 오버라이드 모드로 들어갑니다.
3. 마이크로 (5) 및 매크로 (6) 레버를 범위의 맨 아래까지 내립니다.
4. 호퍼와 분쇄원두통(10) 을 제자리에 놓고 시작/중지 (7) 을 누르고 잔여 커피가 배출될 수 있도록 그라인더를 길게 실행합니다. 잔여 커피가 배출되면 시작/중지를 누릅니다.
5. 분쇄원두통을 제거하고 교정 도구를 (11) 배출구 뒤의 원형 구멍에 삽입하여 도구가 교정 나사의 머리 부분에 고정될 때까지 밀어 넣습니다.
6. 모터를 작동하려면 시작/중지를 누릅니다.
7. 모터가 작동하면 매크로 암을 설정 1까지 또는 버 접촉이 들릴 때까지 둘 중 먼저 오는 쪽으로 이동합니다. 매크로 레버를 조정할 때 버 접촉이 감지되지 않으면 마이크로 암을 M 또는 버가 접촉하는 지점 중 먼저 오는 지점으로 이동합니다.
8. 그라인딩 설정이 1M에 있고 버가 접촉하지 않는 경우, 보정 도구를 사용하여 모터 피치의 변화가 들릴 때까지 보정 나사를 미세한 방향(도구에 표시된 대로)으로 돌립니다. 그러면 그라인더가 공장 초기화 상태로 돌아갑니다.
9. 1M 설정에 도달하기 전에 버가 접촉하는 경우:
 - A. 도구를 삽입하고 교정 나사를 도구의 화살표 반대 방향으로 돌려 교정 나사를 풀고 교정을 조여줍니다.
 - B. 매크로 암을 1로, 마이크로 암을 M으로 이동합니다. 이 설정에 도달하기 전에 모터 피치의 변화가 들리면 보정 나사를 더 풀어야 할 수 있습니다.
 - C. 레버 암이 1M로 설정된 상태에서 버가 접촉할 때까지 보정 나사를 조입니다.
10. 버 보정 후 플러그를 뽑은 다음 그라인더를 연결하여 오버라이드 모드를 종료합니다.



교정점은 사용자의 선호도에 따라 1A와 3Q 사이의 임의의 위치에 설정할 수 있습니다. 이 범위 외의 설정으로 교정점을 설정하는 것은 권장되지 않습니다.

그라인더 청소

그라인더가 의도한 대로 작동하는지 확인하려면 정기적으로 그라인더를 청소하는 것이 중요합니다. 표준 가정용의 경우, 그라인더는 적어도 한 달에 한 번 청소해야 합니다. 진하게 볶은 커피, 기름진 커피 또는 향이 첨가된 커피(오일이 첨가된)를 사용하는 경우 더 자주 청소해야 할 수 있습니다.

주의: 원두 호퍼, 호퍼 뚜껑 또는 분쇄원두통 식기세척기에 넣지 마십시오. 손세탁만 가능합니다. 그라인더 본체를 물에 담그지 마십시오. 버를 물로 세척하지 마십시오.

호퍼 분리:

1. 호퍼(2)의 원두 차단 노브(3)가 닫힌 위치에 있는지 확인합니다. 'CLOSED' 이라고 표시된 원두 차단 노브의 탭 측면이 위로 향해야 합니다.
2. 호퍼를 잡고 시계 반대 방향으로 돌려 잠금을 해제합니다.
3. 호퍼를 들어올리고 그라인더에서 내립니다.

호퍼 및 그라운드 통 청소:

1. 커피가 들어있는 경우 호퍼와 분쇄원두통(10)을 비웁니다.
2. 부드러운 스폰지 또는 천을 이용하여 따뜻한 비눗물로 호퍼와 그라운드 통을 씻습니다. 필요한 경우 잘 헹굽니다. 이 부품은 깨끗한 마른 천으로 건조하거나 자연 분쇄원두통 따로 보관할 수 있습니다.

버 및 그라인드 챔버 청소:

버(14)와 그라인드 챔버를 수동으로 청소하려면 그라인더에서 상부 버 캐리어(13)를 제거해야 합니다.

1. 포함된 버 제거 도구(12)를 상부 버 캐리어에 배치하여 도구의 노치가 상부 버 캐리어의 날개와 연동되도록 합니다.
2. 버 제거 도구를 시계 방향으로 돌려 그라인드 챔버에서 상부 버 캐리어를 풉니다. 3 버 제거 도구를 옆으로 둡니다.
3. 상부 버 캐리어가 완전히 풀린 후 들어 올려 그라인더에서 제거합니다.

상부 버 캐리어 및 상부 버 청소:

1. 상단 버 캐리어를 한 손에 들고 칫솔과 같은 비금속 강모 브러시를 사용하여 버 캐리어 주변과 상단 버 표면을 청소합니다.
2. 상부 버 캐리어를 더 깊게 청소하려면 작은 플랫 헤드 드라이버를 사용하여 버 캐리어에 버를 고정하고 있는 나사를 제거합니다.
3. 나사와 버를 따로 두고 비금속 강모 브러시를 사용하여 나머지 상부 버 캐리어와 버 뒷면을 청소합니다.
4. 버와 캐리어의 청소가 완료되면 드라이버를 사용하여 나사와 버를 다시 설치합니다. 재설치 중에 나사를 과도하게 조이지 않도록 주의합니다.

그라인드 챔버, 하부 버 캐리어 및 하부 버 청소:

참고: 하부 버 캐리어를 제거하지 않는 것이 좋습니다.

1. 칫솔과 같은 비금속 뾰뚱한 강모 브러시를 사용하여 하부 버 주변과 하부 버 표면을 청소합니다.
2. 하부 버 캐리어를 더 깊게 청소하려면 작은 플랫 헤드 드라이버를 사용하여 버 캐리어에 버를 고정하고 있는 나사를 제거합니다.
3. 나사를 옆으로 두고 버 캐리어에서 버를 들어올립니다.
4. 그런 다음 브러시를 사용하여 하부 버 캐리어의 상단, 버의 뒷면 및 커피 출구 슈트의 개구부를 청소합니다.
5. 버와 캐리어의 청소가 완료되면 드라이버를 사용하여 나사와 버를 다시 설치합니다. 재설치 중에 나사를 과도하게 조이지 않도록 주의합니다.

상부 버 캐리어 재설치:

1. 그라인딩 챔버 위에 상부 버 캐리어를 놓습니다. 분쇄 챔버와 수평이 되어야 합니다. 수평이 맞지 않으면 제대로 나사산이 맞지 않습니다.
2. 버 제거 도구를 사용하여 상단 버 캐리어를 시계 반대 방향으로 회전시켜 그라인드 챔버에 조심스럽게 나사산을 맞추어 넣습니다. 상단 버 캐리어를 그라인드 챔버에 조이는 과정은 최소한의 저항으로 부드럽게 진행되어야 합니다. 상단 버 캐리어가 회전이 어려운 경우, 상단 버 캐리어를 시계 방향으로 회전시켜 조임에서 풀어주고, 수평이 맞는지 확인한 후, 그라인드 챔버와 상단 버 홀더의 나사산에 그라인드 커피가 남아 있지 않은지 확인한 후 다시 시도하십시오.

세정제 사용

그라인더 세척 정제는 냄새와 커피 오일 잔여물을 흡수하고 제거하도록 설계되었으며 일반적인 세척에 대한 보충제로 간주되어야 합니다. 그라인더 내부를 청소할 때는 세척 정제만 사용하는 것이 좋습니다. 세정제는 위에 나열된 일반적인 세정 단계를 대신하지 않으며 막힘을 제거하는 데 사용할 수 없습니다. 그라인더 정제 세척용:

1. 호퍼에서 모든 원두를 제거하고 시작/중지(7) 버튼을 사용하여 그라인더를 실행하여 그라인더에 남아 있는 커피를 추출합니다.
2. 그라인드 설정을 10으로 조정하고 선택한 세척 정제의 권장량을 빈 원두 호퍼에 넣습니다. 목표 그라인딩 중량을 그라인더 세척 정제의 중량 이상으로 설정합니다.
3. 그라운드 통을 넣은 다음 시작/중지 버튼을 누릅니다. 모든 세척 정제를 그라운드 통에 그라인딩하세요.
4. 완료되면 세척 정제 잔여물을 제거하기 위해 약 30g의 커피(또는 세척 정제 지침의 권장량)를 그라인딩하는 것이 좋습니다.
5. 그라인딩된 정제/커피를 버립니다.

보증 및 지원

제한적 보증

구입처에 따라 판매자 또는 Baratza가 이 제품에 대해 대한민국 내 가정용으로만 사용하는 최초 구입일, 구입일로부터 2년간 제조상의 결함이나 자재 불량으로 인한 문제에 대해 보증합니다.

이 보증 기간 동안 판매자 또는 Baratza는 단독 재량에 따라 결함이 있는 제품을 수리, 교체 또는 환불합니다. 해당 국가 법률에 따른 모든 법적 보증 권리는 존중되며 서면 보증에 의해 손상되지 않습니다.

추가 지원의 경우

보증 기간 동안 판매자 또는 Baratza는 단독 재량에 따라 불량이 있는 제품을 수리, 교체 또는 환불합니다. 해당 국가 법률에 따라 모든 법적.

Baratza 제품 관련 문의 및 지원은 www.baratza.com을 방문합니다.
또는 전화로 문의하세요: 1544-6177