

*the 3X Bluicer™*

설명서 - BJB615



**Breville®**



## 목차

- 2 Breville은 안전을 최우선으로 합니다
- 6 제품 구조
- 7 조립
- 10 기능
- 12 관리 및 청소
- 14 문제 해결
- 16 보증

# BREVILLE은 안전을 최우선으로 합니다

**Breville은 안전을 매우 중요하게 생각합니다.**

**우리는 소중한 고객의 안전을 최우선으로 생각하여 제품을 설계하고 제조합니다. 아울러 전기 제품을 사용할 때는 각별한 주의를 기울이고 다음의 예방 조치를 준수해 주시기 바랍니다.**

## 중요 안전 지침

**사용하기 전에 모든 지침을 읽고 나중에 참조할 수 있도록 보관하시기 바랍니다.**

- 처음 사용하기 전에 전기 공급이 제품 밑면의 라벨에 표시된 것과 동일한지 확인하시기 바랍니다. 본 제품에는 접지 플러그 및 접지선이 있는 전원 코드가 장착되어 있습니다. 제품은 적절하게 접지된 콘센트를 사용하여 접지해야 합니다. 이 제품은 기능적 목적으로만 접지 연결을 포함합니다.
- 어떠한 경우에도 전원 코드에서 세 번째 (접지) 단자를 자르거나 제거하거나 어댑터를 사용하시면 안 됩니다.
- 접지 지침을 완전히 이해하지 못했거나 제품이 적절하게 접지되었는지 여부가 의심되는 경우 자격을 갖춘 전기 기술자에게 문의하시기 바랍니다.
- 모든 전기 제품을 사용할 때는 추가적인 안전을 위해 누전 차단 안전 스위치를 설치하는 것이 좋습니다. 정격 작동 전류가 30mA 이하인 안전 스위치가 좋습니다. 전문적인

조언은 전기 기술자에게 문의하시기 바랍니다.

- 처음 사용하기 전, 포장재를 안전하게 제거하고 폐기하시기 바랍니다.
- 어린이의 질식 위험을 방지하기 위해, 전원 플러그에 장착된 보호 커버를 폐기하시기 바랍니다.
- 사용하기 전에 항상 지침에 따라 제품이 올바르게 조립되었는지 확인하시기 바랍니다. 제대로 조립되지 않은 상태에서 제품을 사용하면 제품 오작동, 제품 손상 또는 부상을 포함한 안전상의 위험이 발생할 수 있습니다.
- 본 제품은 가정용입니다. 제품을 원래의 용도 이외의 용도로 사용하면 안 됩니다. 움직이는 차량이나 선박에서 사용하시면 안 되며, 야외에서도 사용하시면 안 됩니다. 잘못 사용하면 부상을 입을 수 있습니다.
- 제품을 안정적이고 내열성이 있고 수평이며 조리대 가장자리에서 떨어진 건조한 표면에 배치하고, 핫 플레이트, 오븐 또는 가스 레인지와 같은 열원 위 또는 근처에서 작동하면 안 됩니다.
- 작동하기 전에 전원 코드를 완전히 뽑니다.
- 전원 코드가 조리대나 테이블

가장자리에 걸리지 않도록 합니다. 전원 코드가 뜨거운 표면에 닿거나 꼬이지 않도록 주의하시기 바랍니다.

- 사용 중 제품을 방치하시면 안 됩니다.
- 제품을 방치, 청소, 이동, 조립 또는 보관해야 하는 경우, 항상 켜기 | 끄기(ON | OFF) 버튼의 끄기(OFF)를 눌러 제품의 전원을 꺼주시기 바랍니다. 전원을 끄고 전원 콘센트에서 플러그를 뽑습니다.
- 제품을 사용하지 않을 때, 부품을 조립 또는 분해하기 전, 청소하기 전에 제품의 전원을 끄고 콘센트에서 플러그를 뽑습니다. 플러그를 뽑으려면 플러그를 잡고 콘센트에서 잡아당깁니다. 절대로 전원 코드를 당기시면 안 됩니다.
- 전원 코드, 플러그 및 실제 제품에 손상이 있는지 정기적으로 검사합니다. 어떤 식으로든 손상된 것으로 판명되면 즉시 제품 사용을 중단하고 전체 제품을 가장 가까운 공인 Breville 서비스 센터에 반환하여 검사, 교체 또는 수리를 받으시기 바랍니다.
- 제품과 액세서리를 깨끗하게 유지하시기 바랍니다. 본 설명서에 명시된 청소 지침을

따라 주시기 바랍니다. 본 설명서에 나열되지 않은 모든 절차는 공인 Breville® 서비스 센터에서 수행해야 합니다.

- 본 제품은 어린이나 신체적, 감각적, 정신적 능력이 떨어지거나 경험과 지식이 부족한 사람이 사용하도록 제작되지 않았습니다. 어린이 근처에서 제품을 사용할 때는 세심한 감독이 필요합니다. 어린이가 제품을 가지고 놀지 않도록 감독해야 합니다.
- 어린이가 제품을 가지고 놀아서는 안 됩니다.
- 어린이가 제품을 청소로 해서는 안 됩니다.
- 제품의 전원 코드와 모든 구성품, 부품 또는 액세서리는 8세 이하 어린이의 손이 닿지 않는 곳에 보관해야 합니다.
- 이 제품과 함께 제공되지 않았거나 Breville에서 이 제품에 사용하도록 승인하지 않은 부품이나 액세서리를 사용하면 안 됩니다. 제대로 조립되지 않은 상태에서 제품을 사용하면 제품 오작동, 제품 손상 또는 부상을 포함한 안전상의 위험이 발생할 수 있습니다.
- 본 설명서에 설명된 방법 이외의 방법으로 제품을 작동하시면 안 됩니다.

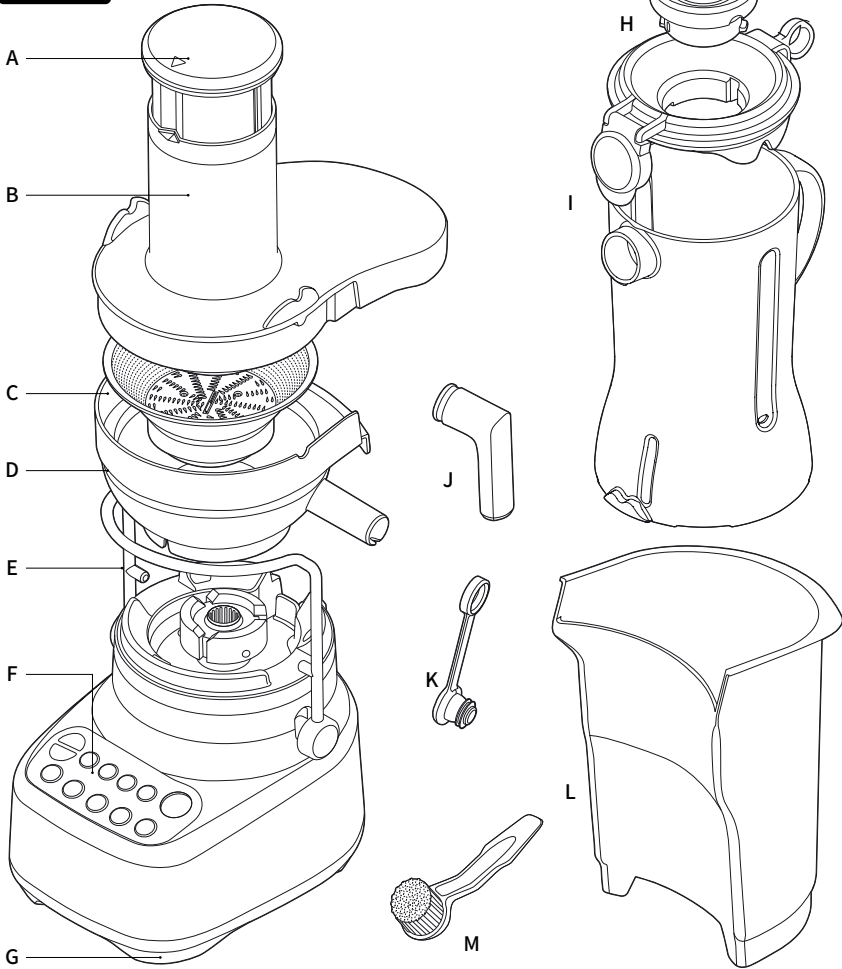
- 작동 중에는 제품을 움직이면 안 됩니다.
- 경사진 곳에서 제품을 작동하면 안 됩니다.
- 손가락이나 다른 조리 도구를 사용하여 재료 투입구에 음식물을 밀어 넣으면 안 됩니다. 항상 제공된 푸드 푸셔를 사용하시기 바랍니다. 재료 투입구가 제품에 부착된 경우 재료 투입구에 손이나 손가락을 넣으면 안 됩니다.
- 씨 및/또는 핵이 제거되지 않은 핵과류를 착즙하면 안 됩니다.
- 안전 잠금 장치를 해제하거나 제품을 이동하기 전에, 장치를 사용하지 않을 때, 그리고 분해, 청소 및 보관하기 전에 제품이 꺼져 있고 스테인리스 스틸 필터 바스켓이 회전을 멈췄고 모터가 완전히 멈췄는지 확인하시기 바랍니다.
- 제품 아래나 주변의 표면 또는 제품 자체에 심하게 누출된 내용물이 있는 경우 제품을 계속 사용하기 전에 청소하고 건조시켜야 합니다.
- 필터 바구니 바닥에 있는 작은 절단 날이 매우 날카로우므로 스테인리스 스틸 필터 바스켓을 다룰 때는 주의하시기 바랍니다. 잘못 취급하면 부상을 입을 수 있습니다.

- 블렌더 칼날은 날카로우므로 블렌더 용기를 취급, 비우거나 청소할 때는 주의하시기 바랍니다.
- 착즙하기 전에 모든 감귤류의 껍질을 제거합니다.
- 회전하는 체(필터 바스켓) 또는 뚜껑이 손상된 경우 제품을 사용하지 않습니다.
- 모터를 켜기 전에 항상 착즙기 커버가 제자리에 단단히 고정되어 있는지 확인하시기 바랍니다.
- 과육 용기가 제자리에 있지 않은 상태에서 작동하면 안 됩니다.
- 장치가 작동하는 동안 인터록 암을 풀면 안 됩니다.
- 한 번에 3kg(약 6파운드) 이상의 당근을 착즙하면 안 됩니다.
- 모터가 회전하는 동안 블렌더 용기를 모터 베이스에 놓으면 안 됩니다.
- 용기 안에 재료가 없는 상태로 작동하면 안 됩니다.
- 칼날이 손상되었거나 용기 내부에 이물질이 있는 경우, 또는 조리 도구를 사용해 작동을 시도하면 안 됩니다.
- 예를 들어 찬 용기를 온수에 넣거나 뜨거운 용기를 찬 물에 넣는 등 극한의 열이나 냉기에 용기를 노출시키면 안 됩니다.
- 내부 내용물이 새거나 튀거나 넘치지 않도록 뚜껑은 작동 전에 용기에 단단히 고정해 단아야 합니다.
- 블렌더를 사용하는 동안 모터 베이스에서 용기를 분리하면 안 됩니다.
- LCD에 과부하 보호(OVERLOAD PROTECTION)가 깜박이는 동안에는 블렌더를 사용하지 않습니다. 이 경우, 블렌더의 플러그를 뽑고 모터가 식을 때까지 30분 동안 기다리시기 바랍니다. 제품이 식으면, 평소와 같이 블렌더를 다시 사용할 수 있습니다.
- 뜨겁거나 끓는 액체를 담으면 안 됩니다. 블렌더 용기에 넣기 전에 식힙니다.
- 감전을 방지하기 위해 전원 플러그, 코드 또는 제품을 물이나 액체에 담으면 안 됩니다.
- 공인 Breville 서비스 센터는 당사 웹사이트 [www.breville.com](http://www.breville.com)에서 찾을 수 있습니다.

**가정용  
이 지침을 보관하시기 바랍니다**



## 제품 구조



- A. 푸드 푸셔 (식기세척기 사용 불가)
- B. 착즙기 커버 (식기세척기 사용 가능)
- C. 스테인리스 스틸 필터 바스켓 (식기세척기 사용 가능)
- D. 필터 볼 서라운드 (식기세척기 사용 가능)
- E. 인터록 안전 장치  
커버가 제자리에 고정되지 않은 경우 모터 베이스 작동을 중지합니다.
- F. 제어판

- G. 견고한 모터 베이스
- H. 내부 계량컵 (식기세척기 사용 가능)
- I. 1.5리터 블렌딩 용기 및 뚜껑 (식기세척기 사용 가능)
- J. 착즙 노즐 (식기세척기 사용 가능)  
추출구에 장착하여 컵에 직접 주스를 따를 수 있습니다.
- K. 드립 스톱 플러그 (식기세척기 사용 가능)
- L. 과육 용기 (식기세척기 사용 가능)
- M. 청소용 브러시 (필터 바스켓 청소용)



## 조립

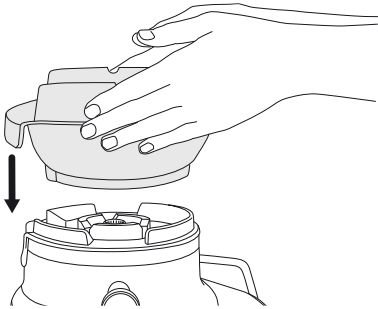
### 처음 사용하기 전에

뚜껑, 내부 계량컵, 용기, 필터 볼 서라운드, 필터 바스켓, 착즙기 커버, 푸드 푸셔 및 과육 용기를 부드러운 천을 사용하여 따뜻한 비눗물에 씻습니다. 완전히 헹구고 말립니다.

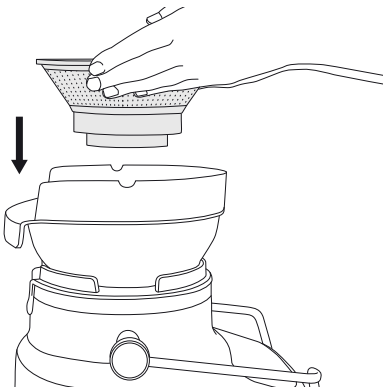
조리대와 같이 평평하고 건조한 표면에 모터 베이스를 놓습니다. 제품의 모터 베이스가 끄기(OFF) 상태이며 전원 코드가 뽑혀 있는지 확인하시기 바랍니다.

### 착즙

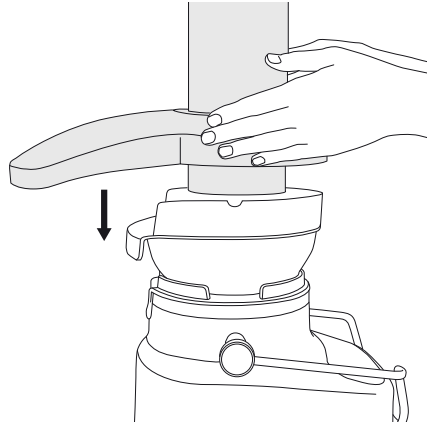
1. 모터 베이스 위에 필터 볼 서라운드를 놓습니다.



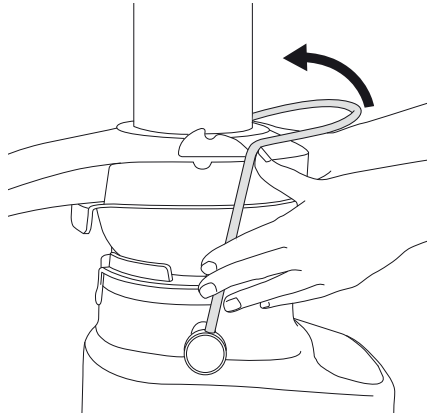
2. 스테인리스 스틸 필터 바스켓 바닥의 화살표를 모터 드라이브 커플링의 화살표에 일치시키고 딸깍 소리가 날 때까지 아래로 눌러 모터 베이스에 단단히 고정되도록 합니다.



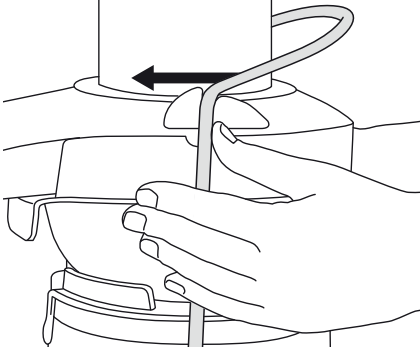
3. 필터 볼 서라운드 위에 착즙기 커버를 놓고 스테인리스 스틸 필터 바스켓 위에 재료 투입구의 하부를 놓습니다.



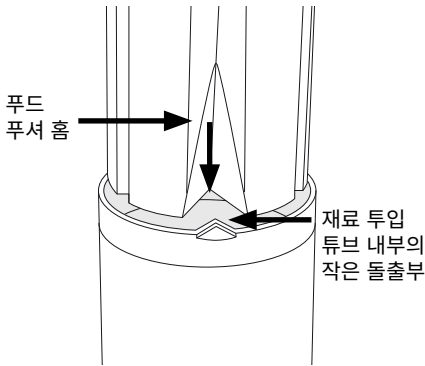
4. 안전 잠금 장치를 위로 올리고 착즙기 커버의 양쪽에 있는 두 개의 홈에 넣습니다.



5. 이제 안전 잠금 장치가 수직 위치에 있어야 하며 착즙기 커버 상단에 고정되어야 합니다.

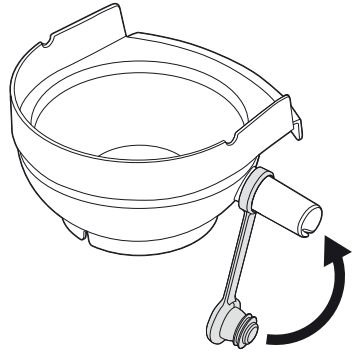


6. 푸드 푸셔의 홈과 재료 투입 튜브 상단 내부의 작은 돌출부를 일치시켜 푸드 푸셔를 재료 투입구 아래로 밀어 줍니다.

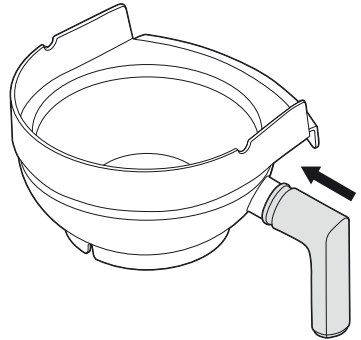


7. 모터 베이스를 약간 기울이고 들어 올려 과육 용기를 제자리에 놓습니다. 후면의 착즙기 커버 아래에 과육 용기를 삽입하고, 이때 전면 가장자리가 필터 볼 서라운드 후면 립 아래에 들어가고 하단 가장자리가 모터 베이스의 바닥에 고정되도록 합니다.

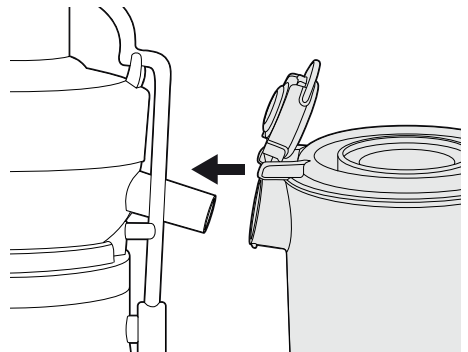
8. 드립 스톱 플러그를 주스 배출구 노즐에 장착할 수 있습니다. 이를 통해 노즐을 막아 착즙 후 방울이 떨어지는 것을 방지할 수 있습니다.



9. 선택 사항: 착즙 노즐을 착즙 배출구 노즐에 장착하여 컵에 착즙할 수 있습니다.



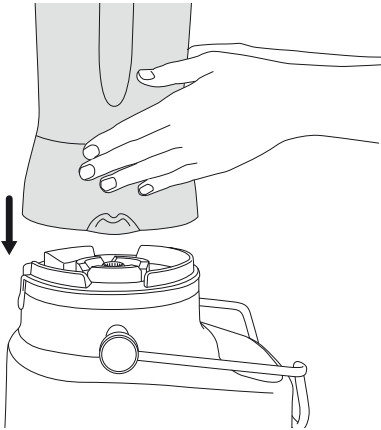
10. 블렌더 용기에 뚜껑을 맞추고 주스 추출구 아래에 용기를 놓습니다.



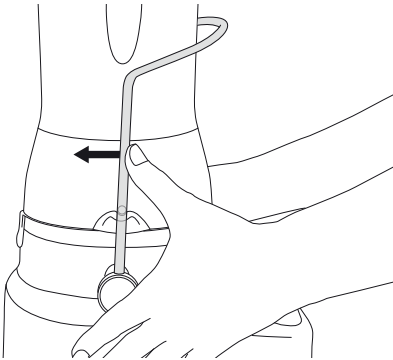


## 블렌딩

1. 블렌더 용기를 똑바로 세워 모터 베이스 위에 올려놓습니다. 블렌더의 손잡이는 제품의 왼쪽 또는 오른쪽에 배치할 수 있습니다.

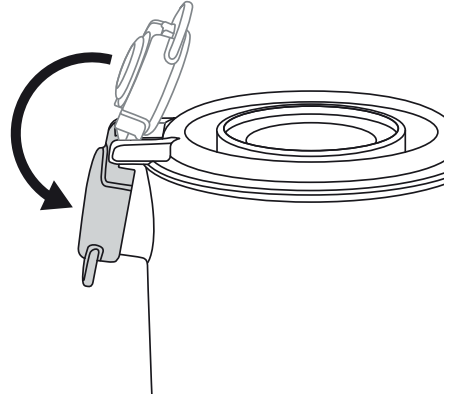


2. 안전 잠금 장치를 위로 올리고 블렌더의 양쪽에 있는 두 개의 홈에 넣습니다.



3. 블렌더 용기에 음식이나 액체를 넣어 '최대(MAX)' 표시를 넘지 않도록 합니다. 블렌더 뚜껑을 블렌더 용기 상단의 제자리에 놓고 단단히 닫습니다. 투명한 내부 측정 뚜껑을 블렌더 뚜껑에 삽입하고 시계 방향으로 돌려 제자리에 고정합니다. 용기에는 Breville® Assist™ Lid가 있습니다. 이를 통해 뚜껑이 블렌더 용기에 단단히 고정되어 작동 중에 움직이지 않도록 할 수 있습니다.

4. 블렌더 용기를 '최대(MAX)' 선 위로 채우면 안 됩니다.
5. 블렌더 뚜껑의 추출구 커버가 제자리에 잘 고정되었고 닫혀 있는지 확인합니다. 링에 손가락을 넣어 젖힐 수 있는 링 풀 디자인 덕분에 간단한 지렛대 동작으로 뚜껑을 쉽게 열 수 있습니다.



제품을 블렌더 또는 착즙기 구성으로 조립한 후 전원 코드를 220-240V 전원 콘센트에 연결하고 켵니다.

켜기 / 끄기(ON / OFF) 버튼을 눌러 제품을 켵니다. 켜기 / 끄기(ON / OFF) 버튼이 켵집니다. LCD 타이머 화면이 '0:00'이 표시된 상태로 켵집니다.

## 시작하기



## 기능



### 시작하기

켜기 / 끄기(ON / OFF) 버튼은 장치의 전원을 준비 모드로 전환합니다.

### 사전 설정 프로그램

#### 블렌딩

제품에는 4가지 사전 설정 기능이 있습니다. 바로 스무디(Smoothie), 펄스/얼음 분쇄(Pulse / Ice Crush), 자동 세척(Auto Clean) 및 냉동 칵테일(Frozen Cocktail)입니다. 이러한 사전 프로그래밍 사이클은 자동으로 블렌딩 시간과 속도를 조절하여 블렌딩 결과를 최적화합니다. 이 프로그램은 제품이 블렌더 설정 상태일 때만 활성화됩니다. 제품이 착즙 구성으로 설정된 경우 사용할 수 없습니다.

해당 기능 버튼을 눌러 원하는 기능을 선택하시기 바랍니다. 장치가 작동하기 시작하고 선택한 기능 버튼에 불이 들어옵니다. 타이머는 카운트다운을 시작하고, '0:00'에 도달하면 프로그램이 자동으로 종료됩니다.

일시 중지 버튼을 눌러 프로그램과 타이머를 일시 중지할 수 있습니다. 재개하려면 프로그램 버튼을 다시 누르고, 취소하려면 일시 중지를 다시 누릅니다.

켜기/끄기(ON/OFF) 버튼을 눌러 언제든지 프로그램을 취소할 수도 있습니다. 타이머가 0:00으로 재설정됩니다.

#### 스무디(Smoothie)

유제품 기반 스무디의 경우 속도와 펄스의 조합이 재료를 결합하고 에어레이션시켜 부드럽고 크림미한 질감을 선사하도록 설계되었습니다.

#### 펄스 / 얼음 분쇄(Pulse / Ice Crush)

음식을 균일한 농도로 자르거나 얼음 조각을 분쇄하도록 설계된 연속 펄스 프로그램입니다. 처리 중인 식재료가 너무 두껍거나 커서 블렌더 용기 내에서 순환되지 않을 때 펄스(PULSE) 버튼을 사용합니다. 블렌더가 용기에 액체 없이 한 번에 블렌딩할 수 있는 최대 얼음양은 표준 얼음 트레이 1개 또는 250g입니다.

#### 냉동 칵테일(Frozen Cocktail)

마가리타, 다이퀴리스, 슬러시와 같은 얼음 기반 칵테일과 음료를 만들기 위해 얼음 분쇄 프로그램 이후에 짧은 블렌드가 이어집니다.

## 자동 세척(Auto Clean)

블렌더 벽과 칼날에 남은 대부분의 재료를 제거하는 데 사용하는 기능입니다. 따뜻한 비눗물 2컵을 넣고 세척 버튼을 누릅니다. 세척이 더 어렵거나 끈적거리거나 걸쭉한 재료의 경우 세척력을 높이기 위해 주방용 세제 ½ 티스푼을 추가합니다. 최상의 세척 결과를 위해서는, 사용 직후 블렌더 용기를 이 방법으로 세척합니다. 자동 세척 기능은 블렌더 용기만 세척합니다. 착즙기를 청소하지 않습니다.

## 속도 조절 선택

5개의 속도 버튼이 있습니다. 속도 1은 비교적 무른 식재료를 접는 동작으로 블렌딩하며, 젖은 재료와 마른 재료를 섞는 데 좋습니다. 속도 5는 가장 빠른 설정이며 재료를 분해하여 소스, 샐러드 드레싱 및 기타 잘 혼합된 혼합물을 만드는 데 이상적입니다.

## 착즙

사과, 당근, 오이와 같은 대부분의 과일과 채소는 재료 투입구에 통째로 들어갈 것이기 때문에 크기에 맞게 자르거나 다듬을 필요가 없습니다. 비트, 당근 등과 같은 채소는 모든 흙을 제거하고 잘 씻은 후 사용하기 전에 잎사귀를 손질했는지 확인합니다.

1. 전원 코드를 220-240V 전원 콘센트에 꽂습니다.

## 중요

착즙기가 선택한 속도에 도달하기 전에 재료 투입구에 재료를 투입하면 안 됩니다.

### 2. 착즙기 켜기

버튼 1-5를 눌러 원하는 속도 설정을 선택합니다. 부드러운 과일과 채소에는 더 낮은 숫자(1-3)를 사용하고 단단한 과일과 채소에는 더 높은 숫자(4와 5)를 선택합니다. 최대 착즙량을 위해 재료 유형에 맞는 속도를 선택하려면 다음 페이지의 속도 선택기 가이드 표를 참조하시기 바랍니다. "저속" 범위는 일부 재료의 착즙량을 최대화하지 못할 수 있지만 상당히 낮은 소음으로 주스를 추출할 수 있습니다.

3. 모터가 작동 중인 상태에서 음식물을 재료 투입구에 넣고 푸드 푸셔를 사용하여 부드럽게 아래로 이동시킵니다. 최대량의 주스를 착즙하려면 항상 푸드 푸셔를 천천히 아래로 누릅니다.
4. 풀 블렌더 용기  
용기가 최대 수준으로 가득 찰 때까지 계속 착즙할 수 있습니다.

## 경고

음식물을 재료 투입구로 밀거나 제거할 때 손가락, 손 또는 조리 도구를 사용하면 안 됩니다. 항상 제공된 푸드 푸셔를 사용하시기 바랍니다.



스테인리스 스틸 필터 바스켓에는 과일과 채소를 자르고 처리할 수 있는 작고 날카로운 날이 포함되어 있습니다. 필터 바스켓을 다룰 때는 칼날을 만지면 안 됩니다.

## 속도 선택기 가이드

식품 종류	속도
사과	5
어린 시금치	5
비트	5
고추	5
블루베리	3
브로콜리	4
양배추	5
당근	5
샐러리	2
감귤류(껍질 벗긴 것)	1
오이	2
생강	4
포도(씨 없음)	2
허니듀 멜론(껍질 벗긴 것)	3
케일	4
키위(껍질 벗긴 것)	4
망고(껍질을 벗기고 씨를 제거한 것)	2
민트	5
복숭아(씨 제거한 것)	2
배	4
파인애플(껍질 벗긴 것)	4
대황	4
호박	5
딸기	3
토마토	3
수박(껍질 벗긴 것)	2
서양호박	4



## 관리 및 청소

켜기 / 끄기(ON / OFF) 버튼을 눌러 모터 베이스가 꺼져 있는지 확인합니다. 그런 다음 전원 코드를 뽑습니다.

### 청소

1. 블렌더 용기를 제거합니다.
2. 잠금 막대를 풀고 주스 컬렉터 어셈블리 전체를 당겨서 내립니다.
3. 과육 용기를 분리합니다.

가능한 한 많은 과육을 쓰레기통에 버리거나 퇴비로 활용합니다. 사용 후 모든 부품(모터 베이스 제외)을 흐르는 물에 행구어 대부분의 주스와 과육을 제거합니다. 부드러운 천을 사용하여 따뜻한 비눗물로 씻습니다.

칼날, 메시 또는 투명 부분에 식품이 달라붙지 않도록 사용 후 가능한 한 빨리 행구고 씻어 둡니다.

### 과육 용기

세척을 최소화하기 위해 과육 용기에 생분해성 백을 깔아 과육을 모을 수 있습니다.

### 모터 베이스

부드러운 젖은 천으로 닦습니다. 모터 베이스를 액체에 담그면 안 됩니다.

### 세척제

표면이 긁힐 수 있으므로 모터 베이스나 용기에 연마성 수세미나 세제를 사용하지면 안 됩니다. 부드러운 천과 따뜻한 비눗물만 사용해 세척하시기 바랍니다.

## 용기 및 뚜껑

용기를 깨끗하게 유지하고 칼날과 용기에 식품이 달라붙는 것을 방지하려면, 사용 후 가능한 한 빨리 아래 단계를 따라 청소합니다.

용기와 뚜껑에 남은 대부분의 재료를 씻어냅니다.

용기에 따뜻한 물 500ml를 채우고 뚜껑을 닫고 자동 세척(AUTO CLEAN) 버튼을 누릅니다. 재료가 걸쭉하거나 끈적끈적하여 추가적인 세척력이 필요한 경우 주방용 세제 몇 방울을 추가하시기 바랍니다.

용기와 뚜껑을 다시 행구고/행구거나 따로 부드러운 천이나 병 씻는 솔을 사용하여 따뜻한 비눗물로 씻습니다.

용기는 사용 직후 세척하는 것이 가장 효과적입니다.

## 식기세척기

모터 베이스와 푸드 푸셔를 제외한 모든 부품은 식기세척기 사용이 가능합니다. 블렌더 용기는 식기세척기의 하단 선반에 놓을 수 있지만 뚜껑과 내부 계량컵은 상단 선반에서만 세척해야 합니다. 그러나 정기적으로 식기세척기에서 부품을 세척하면 강한 세제, 온수 및 압력에 장기간 노출되어 수명이 단축될 수 있습니다.

식기세척기로 부품을 청소하면 부품이 열화될 수 있으므로 정기적으로 부품을 점검하고 손상 징후가 발견되면 제품 사용을 중지하시기 바랍니다.

## 필터 바스켓

일관된 착즙 결과를 얻으려면 사용 직후 제공된 브러시를 사용하여 항상 필터 바스켓을 철저히 청소합니다.

과육을 그대로 두면 필터 메시의 미세한 구멍이 막혀 착즙 성능에 영향을 줄 수 있습니다. 필요한 경우 필터 바스켓을 뜨거운 비눗물에 10분 동안 담글 수 있습니다.

## 잘 지워지지 않는 음식물 얼룩

마늘, 생선 등 냄새가 강한 음식과 당근 같은 일부 야채는 블렌더 용기와 뚜껑에 냄새나 얼룩을 남길 수 있습니다. 이를 제거하려면 따뜻한 비눗물에 블렌더 용기와 뚜껑을 5분 동안 담궈 둡니다. 그런 다음 중성 세제와 따뜻한 물로 씻고 잘 행군 뒤 완전히 말립니다. 용기는 뚜껑을 연 채로 보관하시기 바랍니다.

## 보관

제품은 똑바로 세워 보관하고, 용기는 모터 베이스 위에 조립하거나 옆에 둘 수 있습니다. 위에 아무것도 올려놓으면 안 됩니다. 통풍을 위해 뚜껑을 열어 둡니다.




## 경고

감귤류 껍질의 오일에 장기간 노출될 경우 블렌더 용기의 재질이 손상될 수 있습니다. 감귤류 껍질을 블렌딩한 직후에는 항상 블렌더 용기를 세척하시기 바랍니다.



## 문제 해결

LCD 화면이 켜지지만 제품이 반응하지 않습니다.

- 안전 잠금 장치가 수직 작동 위치에 올바르게 맞물리지 않은 상태일 수도 있습니다. 이 경우 LCD 화면에 애니메이션 프롬프트 가 표시됩니다. 상단 커버가 올바르게 정렬되어 있고 잠금 장치가 착즙기 커버 또는 블렌더 용기 양쪽에 있는 두 개의 홈에 단단히 고정되어 있는지 확인합니다.

음식이 고르지 않게 잘립니다.

- 한 번에 너무 많은 재료를 추가하는 경우, 이런 문제가 발생할 수 있습니다. 재료를 덜어내 더 적은 양으로 블렌딩해 보고, 필요한 경우 소분해 블렌딩합니다.

음식이 너무 잘게 잘리거나 물기가 생깁니다.

- 더 짧은 시간 동안 블렌딩하시기 바랍니다. 더 나은 제어를 위해 펄스(PULSE) 기능을 사용합니다.

스테인리스 스틸 필터 바스켓의 과도한 과육 축적.

- 제품을 끕니다. 분해하여 착즙기 커버에서 과잉된 과육을 퍼냅니다.
- 다시 조립하고 착즙을 계속합니다. 부드러운 재료와 단단한 재료를 번갈아 투입하면 이 문제를 방지할 수 있습니다.

과육이 너무 적어 있고 추출된 주스가 적어졌습니다.

- 푸셔 힘은 모터를 느리게 하기 때문에 착즙량을 감소시킬 수 있습니다. 재료를 재료 투입구 아래로 밀어 넣을 때 푸드 푸셔에 압력을 가하면 안 됩니다.
- 필터가 깨끗할수록 주스 착즙량이 더 늘어나고 과육의 수분감이 더 줄어듭니다. 사용 후 가능한 한 빨리 착즙기를 철저히 청소합니다. 스테인리스 스틸 필터 바스켓을 제거하고 청소용 브러시로 메시 벽을 완전히 청소합니다. 온수로 필터 바스켓을 헹굽니다. 미세한 메시 구멍이 막힌 경우에는 10% 레몬즙을 섞은 온수에 바스켓을 담가 구멍을 뚫거나 식기세척기(상단 선반)에서 세척합니다. 이렇게 하면 흐름을 방해할 수 있는 과도한 섬유질 축적이 제거됩니다.
- 대항 및 파인애플과 같은 섬유질 재료를 대량으로 착즙하는 경우 중간에 필터 바스켓을 청소해야 할 수 있습니다.

필터 볼 서라운드와 착즙기 커버 사이로 주스가 새어 나옵니다.

- 제품이 올바르게 조립되었는지 확인합니다.
- 더 느린 착즙 속도(가능한 경우)를 시도하고 푸드 푸셔를 재료 투입구 아래로 더 천천히 밀니다.
- 필터 바스켓에 축적물이 없는지 확인합니다.

추출구에서 주스가 뿜어져 나옵니다.

- 주스가 너무 빨리 추출되고 있습니다. 더 느린 착즙 속도(가능한 경우)를 시도하고 푸드 푸셔를 재료 투입구 아래로 더 천천히 밀니다.

착즙기가 멈춘 후 필터 볼에 주스가 남아 있습니다.

- 속도 다이얼을 최고 속도 설정으로 돌리고 5초 동안 작동합니다. 그러면 남은 주스를 용기로 옮기는 데 도움이 될 수 있습니다.



## 문제 해결

**착즙하는 동안 모터가 멈추는 것처럼 보입니다.**

- 제품을 청소하지 않고 과도하게 사용하면 젖은 과육이 착즙기 커버 아래에 쌓여 제품이 멈출 수 있습니다. 이런 일이 발생하면 분해하고 청소 지침에 따라 필터 볼 서라운드, 스테인리스 스틸 필터 바스켓 및 착즙기 커버를 청소합니다.
- 재료 투입구 아래로 재료를 밀어내기 위해 과도한 힘을 가하면 제품이 멈출 수도 있습니다. 이런 일이 발생하면 더 부드럽게 압력을 가해 재료 투입구 아래로 재료를 밀어냅니다.
- 재료를 투입구에 넣기 전에 제품의 전원을 켭니다. 모터가 적절한 속도에 도달하기 전에 재료를 누르면 정지 또는 과부하가 발생할 수 있습니다. 푸셔에 가벼운 압력이나 중간 정도의 압력을 가해 주시기 바랍니다. 압력이 낮을수록 주스 착즙량이 늘어납니다.
- 저속을 선택하면 단단한 과일과 채소가 모터에 과도한 부담을 줍니다. 착즙을 위해 선택한 과일과 채소에 맞는 속도를 결정하려면 참조 가이드를 참조해 주시기 바랍니다.

**모든 제어판 표시등이 깜박이고 LCD 화면에 과부하 보호(Overload Protection)가 표시됩니다.**

- 이것은 모터 과열 또는 정지로 인해 모터 과부하 보호가 활성화되었음을 나타냅니다.
- 보호기를 재설정하려면 전원 공급 장치에서 플러그를 뽑았다가 다시 꽂아서 전원을 켭니다.
- 과부하 보호가 여전히 표시되면 제품의 플러그를 뽑고 최소 30분 동안 식힌 다음 다시 시도합니다. 올바르게 재설정하려면 식는 동안 기기의 플러그를 뽑아야 합니다.
- 식힌 후에도 문제가 지속되면 내부에 문제가 있을 수 있습니다. Breville 고객 서비스 또는 가까운 Breville 공인 서비스 센터에 문의해 주시기 바랍니다.
- 과부하 보호 기능은 블렌더 용기에 너무 많은 하중을 가하거나 착즙할 때 과도한 힘을 가하거나 장시간 연속적으로 사용하는 것과 같은 제품의 비정상적 사용으로 인해 작동합니다. 이러한 상황을 방지하고 제품의 수명을 연장하려면 상태를 기록하고 이 지침의 모든 정보를 참조해 주시기 바랍니다.



## 보증

### 1년 품질 보증

Breville은 구입일로부터 1년 동안 대한민국 내에서 가정용으로 사용되는 제품의 잘못된 제조 공정 및 자재로 인한 결함에 대하여 보증 서비스를 제공합니다. 보증기간 동안 Breville은 결함이 있는 제품에 대해 수리 또는 교체를 제공합니다(Breville의 보증 정책에 따름).

또한, 고객이 대한민국의 법률에 따라 제품의 하자에 관하여 행사할 수 있는 법적 권리는 보호되며 Breville의 보증정책으로 인하여 이러한 법적 권리가 훼손되는 것은 아닙니다.

Breville의 보증 서비스에 관한 자세한 내용과 고객센터에 대한 문의 방법을 살펴 보시려면 [www.breville.com/kr](http://www.breville.com/kr)을 방문해 주시기 바랍니다.





## 참고

브레빌코리아 유한회사  
서울특별시 강남구 테헤란로 518, 13 층 125 호 (대치동)  
고객 서비스 센터 : 080-822-1691

**Breville®**  
Master Every Moment™

Copyright Breville Pty. Ltd. 2022.

지속적인 제품 개선으로 인해, 본 책자에 담긴 제품 삽화 및 사진은 실제 제품과 약간 다를 수 있습니다.

BJB615 KOR - B22